

DE'LONGHI

KITCHEN HOOD

Инструкция по эксплуатации и рекомендации
по установке

Кухонная вытяжка

Paula 606 NB

Paula 606 BB



Благодарим Вас за выбор нашего продукта!

Данное руководство пользователя содержит важную информацию о безопасности и инструкции, которые помогут Вам в эксплуатации и обслуживании вашего прибора. Прочитайте данное руководство пользователя перед использованием устройства и сохраните эту книгу для дальнейшего использования.

Меры предосторожности

-Не разрешайте детям пользоваться прибором.

-Вытяжка предназначена только для домашнего использования и не подходит для приготовления барбекю, жаркого в духовке и других коммерческих целей.

-По истечении указанного времени (рекомендуется каждые 2 месяца) протирайте вытяжку влажной тряпкой с нейтральным мылом и следите за тем, чтобы прибор не подгорел.

-Если чистка не выполняется в соответствии с инструкциями, это может привести к пожару.

-Перед подключением данного прибора, пожалуйста, обеспечьте хорошую конвекцию в кухонном помещении; убедитесь, что шнур питания не поврежден. Поврежденный шнур питания должен заменяться только квалифицированным персоналом по обслуживанию.

-Необходимо соблюдать правила, касающиеся выпуска воздуха.

-Данным прибором могут пользоваться дети в возрасте от 8 лет и старше, а также лица с ограниченными физическими, сенсорными или умственными способностями или с недостатком опыта и знаний, если они находятся под присмотром или проинструктированы относительно безопасного использования прибора и понимают связанные с этим опасности. Запрещается, чтобы дети играли с прибором. Дети не должны выполнять чистку и техническое обслуживание без присмотра.

-Если шнур питания поврежден, во избежание опасности его необходимо заменить производителю, его сервисному агенту или другим квалифицированным специалистам.

-При одновременном использовании вытяжки с приборами, работающими на газе или другом топливе, в помещении должна быть обеспечена достаточная вентиляция; вытяжка предназначена для установки только над варочной панелью, имеющей не более четырех элементов;

- Запрещается выпускать воздух в дымоход, используемый для отвода дымовых газов от приборов, работающих на газе или другом топливе.

Вытяжки и другие устройства для удаления кухонных дымовых газов могут негативно влиять на безопасную работу приборов, работающих на газе или другом топливе (в том числе и в других помещениях), из-за обратного потока продуктов сгорания.

Эти газы потенциально могут привести к отравлению угарным газом. После установки вытяжки или другого устройства для удаления кухонных дымовых газов, работа газовых приборов должна быть проверена компетентным специалистом, чтобы убедиться в отсутствии обратного потока продуктов сгорания.



ВНИМАНИЕ!

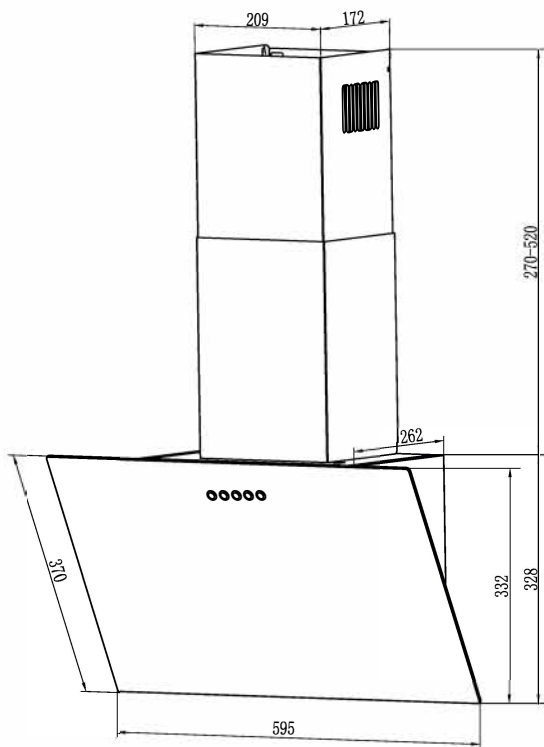
Доступные части могут нагреваться при использовании с кухонным прибором.

Опасность поражения электрическим током

Подключайте данное устройство только к правильно заземленной розетке.

В случае сомнений обратитесь за консультацией к квалифицированному специалисту.

Технические характеристики



Paula 606 NB
Paula 606 BB

Ширина	595 мм
Глубина	262 мм
Высота	370 мм
Напряжение	220-240 В, 50 Гц
Производительность	650 м3/ч
Потребляемая мощность	82 Вт
Мощность (двигатель)	80 Вт
Мощность (лампы)	1X2 Вт
Диаметр выходного отверстия	120 мм
Вес (брутто)	8.5 кг
Вес (нетто)	7.5 кг

Установка

Подготовка к установке:

Внимание: Несоблюдение инструкций по установке винтов или крепежных элементов может привести к поражению электрическим током.

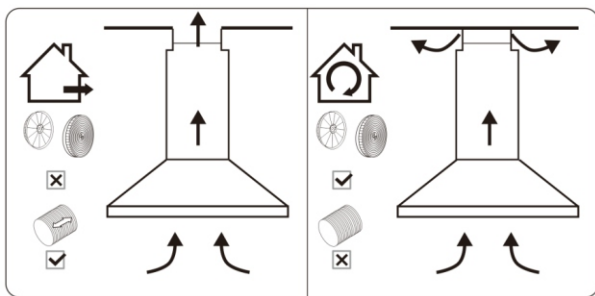
В комплект входит:



× 9
St4 × 30

× 9
Ø 8 × 35

× 2
St3 × 10

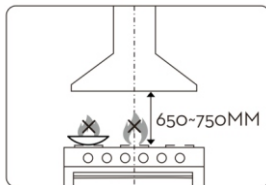
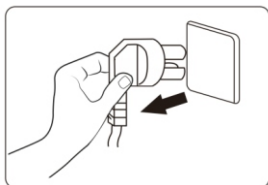


вариант с воздуховодом

вариант с рециркуляцией

а. Если у вас есть выход наружу, вытяжку можно подключить, как показано на рисунке выше, с помощью трубы (с внутренним диаметром 150 мм).

Если выхода наружу нет, можно использовать режим рециркуляции с угольным фильтром.



б. Перед установкой выключите устройство и отсоедините его от розетки.

с. Для достижения наилучшего эффекта вытяжку следует размещать на расстоянии 650–750 мм над варочной поверхностью.

ПРИМЕЧАНИЕ: не зажигайте огонь под вытяжкой.

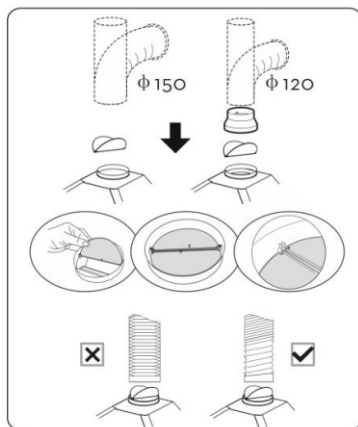
Установка воздушного выхода:

Способ установки для трубы диаметром 150 мм:

вставьте обратный клапан, как показано на рисунке, и закрепите трубу.

Внимание: выступ обратного клапана должен быть направлен вверх.

Способ установки для трубы диаметром 120 мм: вставьте заслонку, как показано на рисунке, и закрепите переходник перед установкой воздуховода.

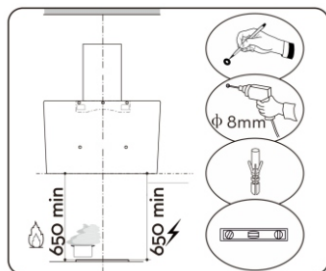


Труба возле воздуховыпускного отверстия должна быть полностью выдвинута.

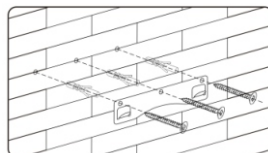
Установка наклонной модели:

Рекомендуемая высота установки: 700 мм.

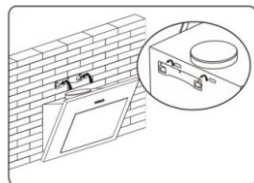
Минимальная требуемая высота установки: 650 мм.



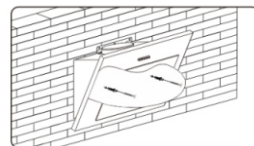
Просверлите отверстия размером 3×8 мм для установки кронштейна. Прикрутите и затяните крючок к стене с помощью прилагаемых винтов и пластиковых настенных анкеров.



Поднимите кухонную вытяжку и повесьте на настенный крючок.

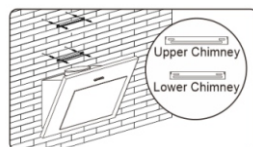


Перед установкой необходимо просверлить дополнительные отверстия размером 2 × 8 мм, установить крепежные винты и пластиковые настенные анкера.

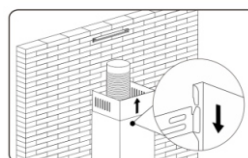
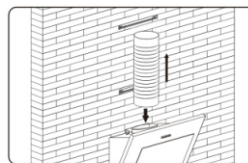


Отметьте положение, просверлите по 2 отверстия для каждого кронштейна дымохода и затяните кронштейн винтами.

Примечание: более длинная скоба является верхней.



Закрепите односторонний клапан на воздуховыпускном отверстии вытяжки, а затем присоедините трубу к воздуховыпускному отверстию, как показано на рисунке.



Существует 2 способа установки крышки дымохода.

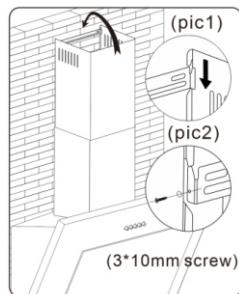
1. Просверлив 2 отверстия и закрепив кронштейн,

повесьте крышку дымохода, защелкнув

оба боковых замка.(Рис. 1)

2. Просверлив 2 отверстия и закрепив кронштейн,

установите крышку дымохода, зафиксировав ее 2 винтами в обоих боковых отверстиях.(Рис. 2)



Контрольная панель

Кнопочная панель управления



- Вкл./Выкл. - Нажмите эту кнопку для включения и выключения питания / двигателя.



- низкая скорость (подходит для тушения на медленном огне и приготовления пищи без образования большого количества пара)



- средняя скорость (подходит для вентиляции во время стандартного процесса приготовления пищи)



- высокая скорость (подходит для вентиляции при большом количестве дыма или пара.)



- подсветка

Техническое обслуживание и очистка

Перед чисткой выключите устройство и выньте вилку из розетки.

I. Регулярная чистка

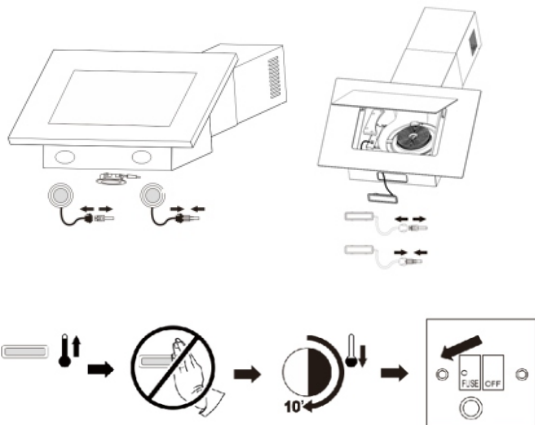
Используйте мягкую ткань, смоченную теплой водой с мягким мылом или бытовым мощным средством. Никогда не используйте металлические прокладки, химикаты, абразивные материалы или жесткую щетку для чистки устройства.

II. Замена лампочки

Выключите прибор и выньте вилку из розетки.

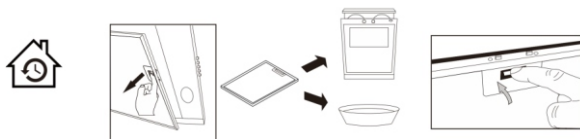
ВНИМАНИЕ: ЛАМПА МОЖЕТ НАГРЕТЬСЯ! ПОДОЖДИТЕ, ПОКА УСТРОЙСТВО ОСТЫНЕТ. ПЕРЕД заменой светодиодных ламп убедитесь, что устройство выключено и **ОТСОЕДИНЕНО** от сети.

- Тип лампы: L10 (постоянный ток: 12 В);
- Описание формы: прямоугольная;
- Номинальная мощность лампы: 2 Вт;
- Максимальная мощность лампы для замены: 2 Вт;
- Номинальный размер лампы: 34.5*120 мм.



III. Замена алюминиевых и угольных фильтров

Для установки угольного фильтра сначала необходимо снять жироулавливающий фильтр. Нажмите на фиксатор и потяните его вниз.



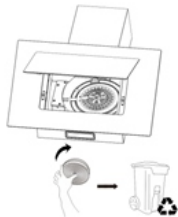
1 раз в месяц

MAX 65 °C

Алюминиевые фильтры: во избежание возгорания тщательно очищайте их раз в месяц или при каждом загорании индикатора (если он установлен). Для этого снимите фильтры и замочите на час в горячей воде с моющим средством. Если вы используете посудомоечную машину, установите фильтры вертикально, чтобы упростить процесс очистки.

VI. Срок службы угольного фильтра (покупаются отдельно): Рекомендуется заменять угольный фильтр на новый каждые 3 месяца (в зависимости от условий эксплуатации кухни срок службы угольного фильтра может быть больше или меньше 3 месяцев).

Установка: установите угольный фильтр в устройство и поверните его по часовой стрелке. Повторите то же самое с другой стороны.



Примечания:

1. Убедитесь, что фильтр надежно зафиксирован. В противном случае он может ослабнуть и вызвать повышенный шум и опасность.
2. Использование угольного фильтра приведет к уменьшению подачи воздуха в вытяжку.

Устранение неполадок

Проблема	Причина	Решение
Индикатор горит, но вытяжка не работает	Лопасть вентилятора заклинило	Отключите вытяжку и обратитесь в сервисный центр
	Мотор поврежден	
Ни вытяжка, ни подсветка не работают	Лампочка перегорела	Замените лампочку
	Шнур питания отсоединен	Подсоедините шнур питания
Сильная вибрация	Лопасть вентилятора повреждена	Отключите вытяжку и обратитесь в сервисный центр
	Мотор не закреплен надежно	
	Вытяжка неправильно закреплена	Снимите вытяжку и проверьте, надежно ли закреплен кронштейн
Недостаточное всасывание	Слишком большое расстояние между вытяжкой и варочной панелью	Отрегулируйте расстояние между ними на 650-750мм

Охрана окружающей среды

Отработанные электрические изделия не следует выбрасывать вместе с бытовыми отходами. Пожалуйста, утилизируйте их там, где это возможно.

Обратитесь в местные органы власти или к продавцу

за рекомендациями по утилизации.

