

DE'LONGHI

KITCHEN HOOD

Инструкция по эксплуатации и рекомендации
по установке

Кухонная вытяжка

Grano 606 IM

Grano 606 NM

Grano 606 BM

Grano 606 NB

Grano 606 BB

DeLonghi

Благодарим Вас за выбор нашего продукта!

Данное руководство пользователя содержит важную информацию о безопасности и инструкции, которые помогут Вам в эксплуатации и обслуживании вашего прибора. Прочитайте данное руководство пользователя перед использованием устройства и сохраните эту книгу для дальнейшего использования.

Меры предосторожности

-Не разрешайте детям пользоваться прибором.

-Вытяжка предназначена только для домашнего использования и не подходит для приготовления барбекю, жаркого в духовке и других коммерческих целей.

-По истечении указанного времени (рекомендуется каждые 2 месяца) протирайте вытяжку влажной тряпкой с нейтральным мылом и следите за тем, чтобы прибор не подгорел.

-Если чистка не выполняется в соответствии с инструкциями, это может привести к пожару.

-Перед подключением данного прибора, пожалуйста, обеспечьте хорошую конвекцию в кухонном помещении; убедитесь, что шнур питания не поврежден. Поврежденный шнур питания должен заменяться только квалифицированным персоналом по обслуживанию.

-Необходимо соблюдать правила, касающиеся выпуска воздуха.

-Данным прибором могут пользоваться дети в возрасте от 8 лет и старше, а также лица с ограниченными физическими, сенсорными или умственными способностями или с недостатком опыта и знаний, если они находятся под присмотром или проинструктированы относительно безопасного использования прибора и понимают связанные с этим опасности. Запрещается, чтобы дети играли с прибором. Дети не должны выполнять чистку и техническое обслуживание без присмотра.

-Если шнур питания поврежден, во избежание опасности его необходимо заменить производителю, его сервисному агенту или другим квалифицированным специалистам.

-При одновременном использовании вытяжки с приборами, работающими на газе или другом топливе, в помещении должна быть обеспечена достаточная вентиляция; вытяжка предназначена для установки только над варочной панелью, имеющей не более четырех элементов;

- Запрещается выпускать воздух в дымоход, используемый для отвода дымовых газов от приборов, работающих на газе или другом топливе.

Вытяжки и другие устройства для удаления кухонных дымовых газов могут негативно влиять на безопасную работу приборов, работающих на газе или другом топливе (в том числе и в других помещениях), из-за обратного потока продуктов сгорания.

Эти газы потенциально могут привести к отравлению угарным газом. После установки вытяжки или другого устройства для удаления кухонных дымовых газов, работа газовых приборов должна быть проверена компетентным специалистом, чтобы убедиться в отсутствии обратного потока продуктов сгорания.



ВНИМАНИЕ!

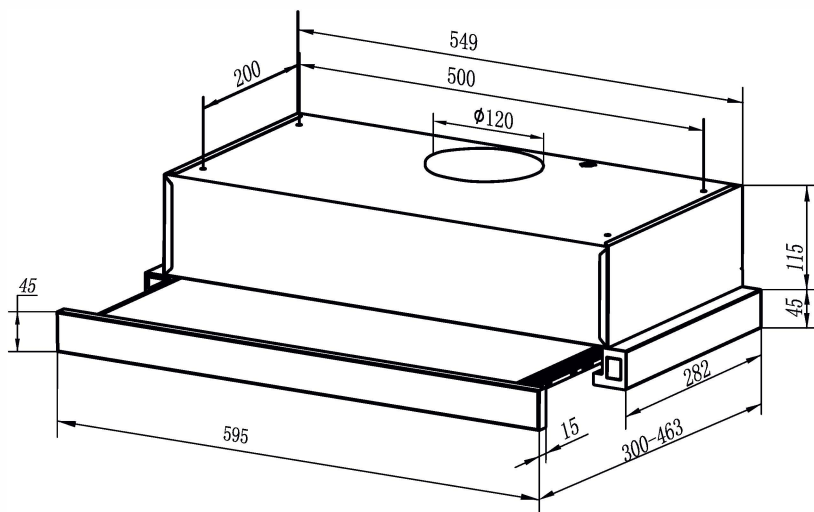
Доступные части могут нагреваться при использовании с кухонным прибором.

Опасность поражения электрическим током

Подключайте данное устройство только к правильно заземленной розетке.

В случае сомнений обратитесь за консультацией к квалифицированному специалисту.

Технические характеристики



Ширина	595 мм
Глубина	282мм
Высота	115 мм
Напряжение	220-240 В, 50 Гц
Производительность	650 м3/ч
Потребляемая мощность	82 Вт
Мощность (двигатель)	80 Вт
Мощность (лампы)	1X2 Вт
Диаметр выходного отверстия	120 мм
Вес (брутто)	6 кг
Вес (нетто)	5 кг

Grano 606 IM
Grano 606 NM
Grano 606 BM
Grano 606 NB
Grano 606 BB

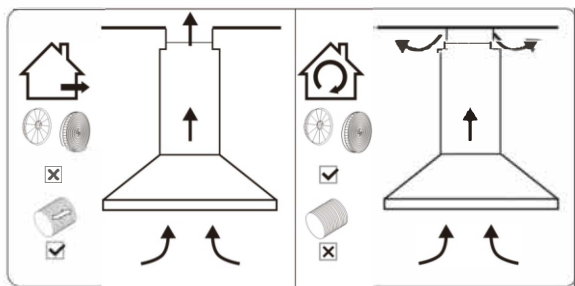
Установка

Подготовка к установке:

Внимание: Несоблюдение инструкций по установке винтов или крепежных элементов может привести к поражению электрическим током.

В комплект входит:



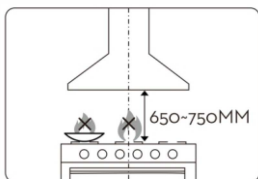
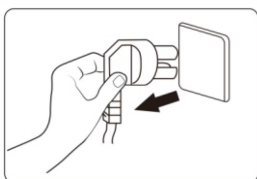


вариант с воздуховодом

вариант с рециркуляцией

а. Если у вас есть выход наружу, вытяжку можно подключить, как показано на рисунке выше, с помощью трубы (с внутренним диаметром 150 мм).

Если выхода наружу нет, можно использовать режим рециркуляции с угольным фильтром.



б. Перед установкой выключите устройство и отсоедините его от розетки.

с. Для достижения наилучшего эффекта вытяжку следует размещать на расстоянии 650–750 мм над варочной поверхностью.

ПРИМЕЧАНИЕ: не зажигайте огонь под вытяжкой.

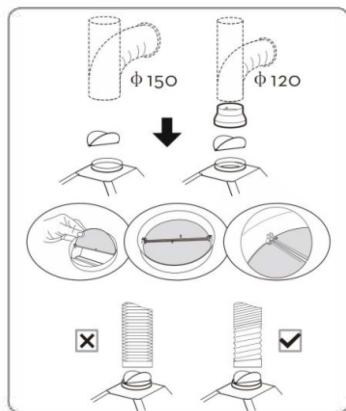
Установка воздушного выхода:

Способ установки для трубы диаметром 150 мм:

вставьте обратный клапан, как показано на рисунке, и закрепите трубу.

Внимание: выступ обратного клапана должен быть направлен вверх.

Способ установки для трубы диаметром 120 мм: вставьте заслонку, как показано на рисунке, и закрепите переходник перед установкой воздуховода.



Труба возле воздуховыпускного отверстия должна быть полностью выдвинута.

Установка телескопической модели (2 способа):

Метод 1:

Для установки на стену просверлите 2 отверстия диаметром 8 мм в подходящем месте, с учетом межосевого расстояния отверстий на задней панели вытяжки. Вставьте гайку в отверстия.

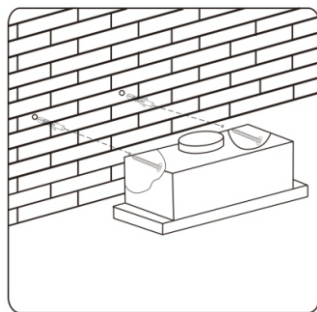
Вставьте винты в гайки и затяните.

Установите вытяжку на затянутые винты.

Закрепите вытяжку предохранительным винтом.

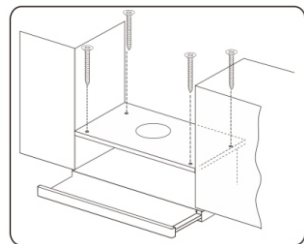
Два предохранительных клапана диаметром 6 мм расположены на задней панели корпуса.

Установите обратный клапан на вытяжку.



Метод 2:

Просверлите 4 отверстия диаметром 6 мм в нижней части подвесного шкафа. Установите обратный клапан на вытяжку, затем установите вытяжку на нижнюю часть подвесного шкафа и закрепите ее четырьмя прилагаемыми винтами.



Примечание:

1. Удлиняющаяся труба является дополнительным

аксессуаром и не входит в комплект поставки.

2. Перед установкой снимите защитную пленку.

Контрольная панель

Механическая панель управления



Кнопка включения света

С левой стороны вытяжки.



Кнопка регулировки скорости

С правой стороны вытяжки.

«=»: высокая скорость.

«—»: низкая скорость.

«O»: выключено.

Техническое обслуживание и очистка

Перед чисткой выключите устройство и выньте вилку из розетки.

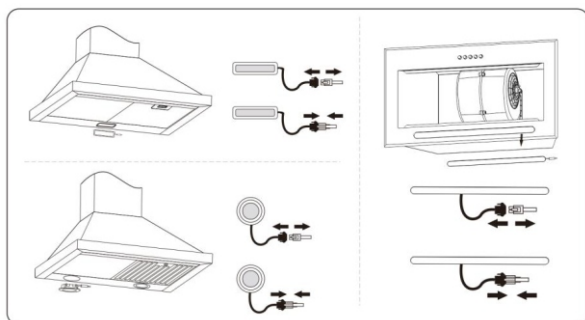
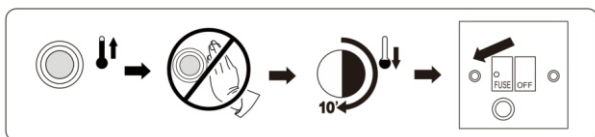
I. Регулярная чистка

Используйте мягкую ткань, смоченную теплой водой с мягким мылом или бытовым моющим средством. Никогда не используйте металлические прокладки, химикаты, абразивные материалы или жесткую щетку для чистки устройства.

II. Замена лампочки

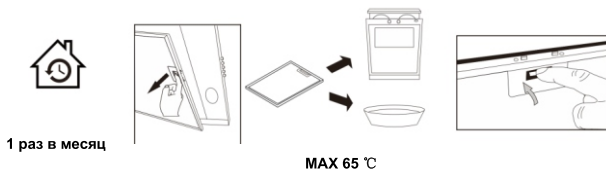
Выключите прибор и выньте вилку из розетки.

ВНИМАНИЕ: ЛАМПА МОЖЕТ НАГРЕТЬСЯ! ПОДОЖДИТЕ, ПОКА УСТРОЙСТВО ОСТЫНЕТ. ПЕРЕД заменой светодиодных ламп убедитесь, что устройство выключено и **ОТСОЕДИНЕНО** от сети.



III. Замена алюминиевых и угольных фильтров

Для установки угольного фильтра сначала необходимо снять жироулавливающий фильтр. Нажмите на фиксатор и потяните его вниз.

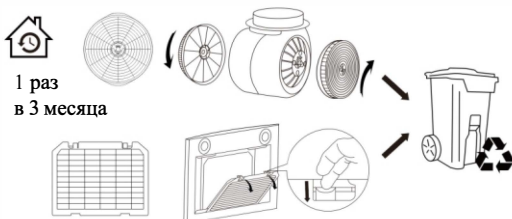


Алюминиевые фильтры: во избежание возгорания тщательно очищайте их раз в месяц или при каждом загорании индикатора (если он установлен). Для этого снимите фильтры и замочите на час

в горячей воде с моющим средством. Если вы используете посудомоечную машину, установите фильтры вертикально, чтобы упростить процесс очистки.

VI. Срок службы угольного фильтра (покупаются отдельно): Рекомендуется заменять угольный фильтр на новый каждые 3 месяца (в зависимости от условий эксплуатации кухни срок службы угольного фильтра может быть больше или меньше 3 месяцев).

Установка: установите угольный фильтр в устройство и поверните его по часовой стрелке. Повторите то же самое с другой стороны.



1. Убедитесь, что фильтр надежно зафиксирован. В противном случае он может ослабнуть и вызвать повышенный шум и опасность.

2. Использование угольного фильтра приведет к уменьшению подачи воздуха в вытяжку.

Устранение неполадок

Проблема	Причина	Решение
Индикатор горит, но вытяжка не работает	Лопасть вентилятора заклинило	Отключите вытяжку и обратитесь в сервисный центр
	Мотор поврежден	
Ни вытяжка, ни подсветка не работают	Лампочка перегорела	Замените лампочку
	Шнур питания отсоединен	Подсоедините шнур питания
Сильная вибрация	Лопасть вентилятора повреждена	Отключите вытяжку и обратитесь в сервисный центр
	Мотор не закреплен надежно	
	Вытяжка неправильно закреплена	Снимите вытяжку и проверьте, надежно ли закреплена кронштейн
Недостаточное всасывание	Слишком большое расстояние между вытяжкой и варочной панелью	Отрегулируйте расстояние между ними на 650-750мм

Охрана окружающей среды

Отработанные электрические изделия не следует выбрасывать вместе с бытовыми отходами. Пожалуйста, утилизируйте их там, где это возможно.

Обратитесь в местные органы власти или к продавцу

за рекомендациями по утилизации.

