

DE'LONGHI

KITCHEN HOOD

Инструкция по эксплуатации и рекомендации
по установке

Кухонная вытяжка

Ella 610 NB

Ella 610 BB



Благодарим Вас за выбор нашего продукта!

Данное руководство пользователя содержит важную информацию о безопасности и инструкции, которые помогут Вам в эксплуатации и обслуживании вашего прибора. Прочитайте данное руководство пользователя перед использованием устройства и сохраните эту книгу для дальнейшего использования.

Меры предосторожности

-Не разрешайте детям пользоваться прибором.

-Вытяжка предназначена только для домашнего использования и не подходит для приготовления барбекю, жаркого в духовке и других коммерческих целей.

-По истечении указанного времени (рекомендуется каждые 2 месяца) протирайте вытяжку влажной тряпкой с нейтральным мылом и следите за тем, чтобы прибор не подгорел.

-Если чистка не выполняется в соответствии с инструкциями, это может привести к пожару.

-Перед подключением данного прибора, пожалуйста, обеспечьте хорошую конвекцию в кухонном помещении; убедитесь, что шнур питания не поврежден. Поврежденный шнур питания должен заменяться только квалифицированным персоналом по обслуживанию.

-Необходимо соблюдать правила, касающиеся выпуска воздуха.

-Данным прибором могут пользоваться дети в возрасте от 8 лет и старше, а также лица с ограниченными физическими, сенсорными или умственными способностями или с недостатком опыта и знаний, если они находятся под присмотром или проинструктированы относительно безопасного использования прибора и понимают связанные с этим опасности. Запрещается, чтобы дети играли с прибором. Дети не должны выполнять чистку и техническое обслуживание без присмотра.

-Если шнур питания поврежден, во избежание опасности его необходимо заменить производителю, его сервисному агенту или другим квалифицированным специалистам.

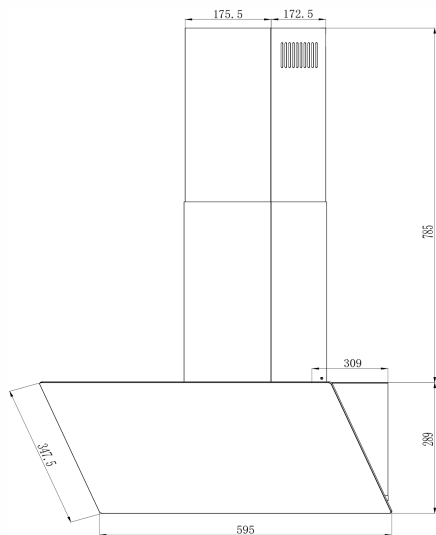
-При одновременном использовании вытяжки с приборами, работающими на газе или другом топливе, в помещении должна быть обеспечена достаточная вентиляция; вытяжка предназначена для установки только над варочной панелью, имеющей не более четырех элементов;

- Запрещается выпускать воздух в дымоход, используемый для отвода дымовых газов от приборов, работающих на газе или другом топливе.

Вытяжки и другие устройства для удаления кухонных дымовых газов могут негативно влиять на безопасную работу приборов, работающих на газе или другом топливе (в том числе и в других помещениях), из-за обратного потока продуктов сгорания.

Эти газы потенциально могут привести к отравлению угарным газом. После установки вытяжки или другого устройства для удаления кухонных дымовых газов, работа газовых приборов должна быть проверена компетентным специалистом, чтобы убедиться в отсутствии обратного потока продуктов сгорания.

Технические характеристики



Ella 610 NB

Ella 610 BB

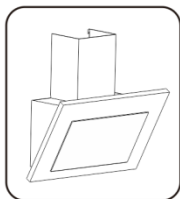
Ширина	595 мм
Глубина	309 мм
Высота	347.5 мм
Напряжение	220-240 В, 50 Гц
Производительность	950 м3/ч
Потребляемая мощность	32 Вт
Мощность (двигатель)	30 Вт
Мощность (лампы)	1X2 Вт
Диаметр выходного отверстия	150 мм
Вес (брутто)	10 кг
Вес (нетто)	9 кг



ВНИМАНИЕ:

При пользовании кухонным прибором доступные части могут нагреваться. Есть опасность поражения электрическим током. Подключайте прибор только к розетке с заземлением. Если у вас возникли сомнения, обратитесь за консультацией к квалифицированному специалисту.

КОМПЛЕКТАЦИЯ



× 9

St4 × 30



× 9

Ø 8 × 35



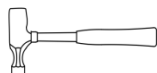
× 2

St3 × 10

НЕОБХОДИМЫЕ ИНСТРУМЕНТЫ



Карандаш



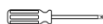
Молоток



Уровень



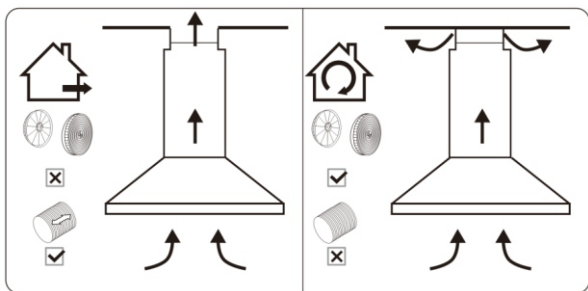
Рулетка



Отвертка



Электрическая дрель
или электрическая
отвертка

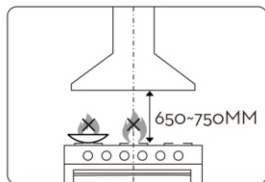
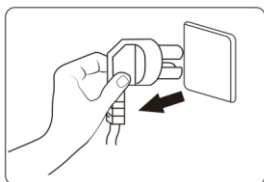


вариант с воздуховодом

вариант с рециркуляцией

а. Если у вас есть выход наружу, вытяжку можно подключить, как показано на рисунке выше, с помощью трубы (с внутренним диаметром 150 мм).

Если выхода наружу нет, можно использовать режим рециркуляции с угольным фильтром.



б. Перед установкой выключите устройство и отсоедините его от розетки.

с. Для достижения наилучшего эффекта вытяжку следует размещать на расстоянии 650–750 мм над варочной поверхностью.

ПРИМЕЧАНИЕ: не зажигайте огонь под вытяжкой.

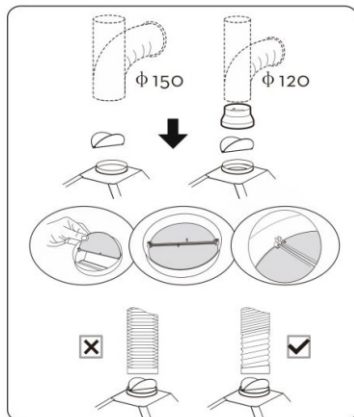
Установка воздушного выхода:

Способ установки для трубы диаметром 150 мм:

вставьте обратный клапан, как показано на рисунке, и закрепите трубу.

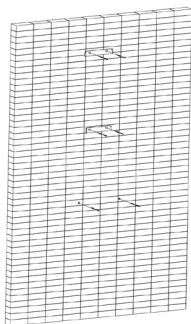
Внимание: выступ обратного клапана должен быть направлен вверх.

Способ установки для трубы диаметром 120 мм: вставьте заслонку, как показано на рисунке, и закрепите переходник перед установкой воздуховода.

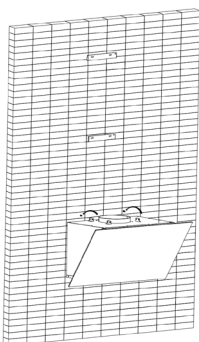


Труба возле воздуховыпускного отверстия должна быть полностью выдвинута.

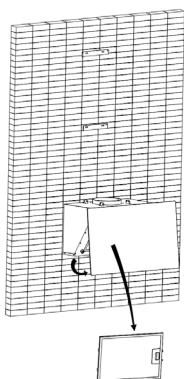
Способ установки



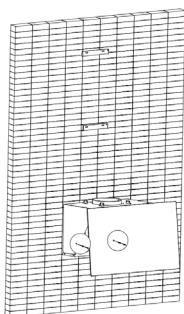
Закрепите кронштейн декоративного цилиндра на стене с помощью винтов и дюбелей. Также ввинтите крепежные винты и дюбели в стену.



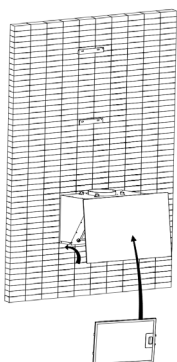
Повесьте вытяжку на винты.



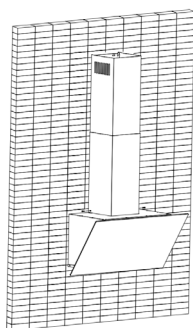
Откройте стекло и снимите сетчатый фильтр.



Затяните крепежные винты устройства, с помощью двух винтов и расширительных заглушек закрепите предохранительные отверстия устройства.




Установите сетчатый фильтр на место и закройте стекло.





Повесьте наружный и внутренний декоративные цилиндры на кронштейн цилиндра, затем закрепите цилиндр винтами.


Контрольная панель




 Вкл./ Выкл. Нажмите эту кнопку для включения и выключения питания двигателя

 - цифровой дисплей

 - уменьшение мощности

 - увеличение мощности

 - кнопка подсветки и таймера

1. Нажмите эту кнопку, чтобы включить и выключить подсветку.
2. Функция таймера: когда вытяжка включена, нажмите кнопку подсветки на одну секунду, чтобы перейти к времени таймера. По умолчанию установлено значение 5 минут. Дисплей мигает, а через 5 минут двигатель выключается. Нажмите эту кнопку еще раз, чтобы отключить функцию таймера.

Техническое обслуживание и очистка

Перед чисткой выключите устройство и выньте вилку из розетки.

I. Регулярная чистка

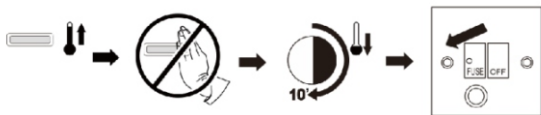
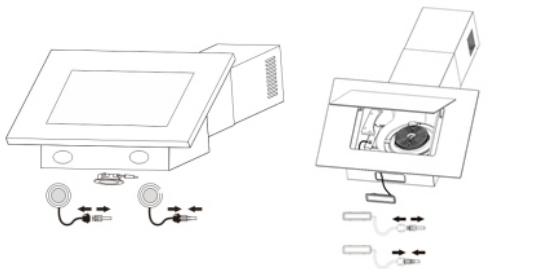
Используйте мягкую ткань, смоченную теплой водой с мягким мылом или бытовым моющим средством. Никогда не используйте металлические прокладки, химикаты, абразивные материалы или жесткую щетку для чистки устройства.

II. Замена лампочки

Выключите прибор и выньте вилку из розетки.

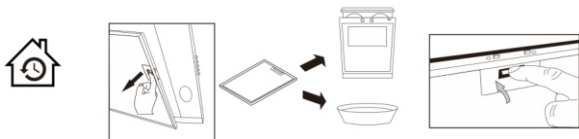
ВНИМАНИЕ: ЛАМПА МОЖЕТ НАГРЕТЬСЯ! ПОДОЖДИТЕ, ПОКА УСТРОЙСТВО ОСТЫНЕТ. ПЕРЕД заменой светодиодных ламп убедитесь, что устройство выключено и **ОТСОЕДИНЕНО** от сети.

- Тип лампы: L10 (постоянный ток: 12 В);
- Описание формы: прямоугольная;
- Номинальная мощность лампы: 2 Вт;
- Максимальная мощность лампы для замены: 2 Вт;
- Номинальный размер лампы: 34.5*120 мм.



III. Замена алюминиевых и угольных фильтров

Для установки угольного фильтра сначала необходимо снять жироулавливающий фильтр. Нажмите на фиксатор и потяните его вниз.



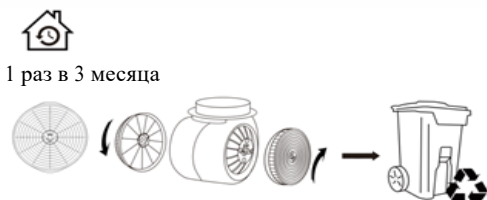
1 раз в месяц

MAX 65 °C

Алюминиевые фильтры: во избежание возгорания тщательно очищайте их раз в месяц или при каждом загорании индикатора (если он установлен). Для этого снимите фильтры и замочите на час в горячей воде с моющим средством. Если вы используете посудомоечную машину, установите фильтры вертикально, чтобы упростить процесс очистки.

VI. Срок службы угольного фильтра (покупаются отдельно): Рекомендуется заменять угольный фильтр на новый каждые 3 месяца (в зависимости от условий эксплуатации кухни срок службы угольного фильтра может быть больше или меньше 3 месяцев).

Установка: установите угольный фильтр в устройство и поверните его по часовой стрелке. Повторите то же самое с другой стороны.



Примечания:

1. Убедитесь, что фильтр надежно зафиксирован. В противном случае он может ослабнуть и вызвать повышенный шум и опасность.
2. Использование угольного фильтра приведет к уменьшению подачи воздуха в вытяжку.

Устранение неполадок

Проблема	Причина	Решение
Индикатор горит, но вытяжка не работает	Лопасть вентилятора заклинило	Отключите вытяжку и обратитесь в сервисный центр
	Мотор поврежден	
Ни вытяжка, ни подсветка не работают	Лампочка перегорела	Замените лампочку
	Шнур питания отсоединен	Подсоедините шнур питания
Сильная вибрация	Лопасть вентилятора повреждена	Отключите вытяжку и обратитесь в сервисный центр
	Мотор не закреплен надежно	
	Вытяжка неправильно закреплена	Снимите вытяжку и проверьте, надежно ли закреплен кронштейн
Недостаточное всасывание	Слишком большое расстояние между вытяжкой и варочной панелью	Отрегулируйте расстояние между ними на 650-750мм

Охрана окружающей среды

Отработанные электрические изделия не следует выбрасывать вместе с бытовыми отходами. Пожалуйста, утилизируйте их там, где это возможно.

Обратитесь в местные органы власти или к продавцу

за рекомендациями по утилизации.

